

## **Zapisnik 3. seje Sveta staršev OŠ GRM 2023/24**

Seja potekala: ponedeljek, 10.6.2024 ob 18. uri v prostorih OŠ Grm. Seja zaključena ob 20.00 uri.

Lista prisotnosti: prisotnih 23 predstavnikov

Opravičeni:

\*Ana Hlača

\*Janez Godec

\*Maja Sotirov

\*Maja Ness (3.d)

Dnevni red:

### **1. Potrditev dnevnega reda**

+ soglasno

### **2. Potrditev zapisnika pretekle seje**

+ soglasno

### **3. Potrditev zapisnika korespondenčne seje za potrditev cen učnega gradiva za novo šolsko leto 2024/25**

+ soglasno

### **4. Poročilo predstavnikov v Svetu zavoda**

- Nataša Filip: poročilo predstavnice Sveta zavoda.

- Popravek šolskega reda
- Obravnava prednostnih nalog
- Finančni načrt
- ....

- Letos se iztekajo mandati predstavnikov. V jeseni bodo volitve predstavnikov v Svet zavoda, izmed staršev bodo izbrani 3 predstavniki.

+ Ugotovitev: Smo seznanjeni z delom predstavnikov v svetu šole.

+ Poziv k razmisleku o sodelovanju predstavnikov Sveta staršev v Svetu zavoda, saj se je izkazalo za zelo koristno, da sta organa povezana na tak način.

### **5. Predstavitev dela Odborov Sveta staršev**

Odbora sta se v marcu formirala in začela z delom.

V dveh mesecih sta pripravila dva dokumenta. Vsebina izhaja na zapisanih vprašanjih in odgovorih, ki smo jih obravnavali na prejšnji seji, na velikokrat obravnavanih temah in nekaj malega po lastni presoji.

Namen dokumentov je v prvi vrsti razjasnit in zbližat stališča Sveta staršev glede odprtih vprašanj, pripraviti predlogo za ustreznejše delovanje sveta znotraj svojih pristojnosti, ter izzive izven naših pristojnosti nasloviti na ustrezne naslove.

Dokumenta sta namenjena najprej interni rabi, kot vodilo za delo Sveta staršev v prihodnje, pa tudi kot povabilo drugim, k iskanju najboljših rešitev za izpostavljene zadeve.

**Predstavitel Odbora za okolje, promet, prostor in logistiko** (predsednik Boštjan Pucelj):

Sklep: Svet staršev sprejema predloge zbrane v dokumentu, ki ga je pripravil odbor. Dokument naj se objavi skupaj z zapisnikom.

+ soglasno

**Predstavitel Odbora za družbene zadeve** (predsednik Jernej Črtalič)

Sklep: Predlogi 1A se popravi na način, da bo zagotavljal varstvo osebnih podatkov.

Sklep: Dokument se vrne odboru v ponovno obravnavo in usklajevanje in priporoča uskladitev z vodstvom šole.

+ Soglasno sprejeta oba sklepa.

## 6. Predlogi in pobude

-povala 1.a

-problem glavnih vhodnih vrat

-nizozemski šolski sistem

- seznanitev z

-seznanitev s ponudbami za počitniške dejavnosti

Pobuda za naslednji sklic: V poslovnik naj se dodati možnost sklica korespondenčne seje s predpisanim kvorumom, ki bo omogočal hiter odziv in učinkovito delo.

+ soglasno

Predlog: V naslednjem letu se naj razmisli o sodelovanju in povezovanju z Zvezo aktivov svetov staršev Slovenije in s Sveti staršev sosednjih šol.

+ soglasno

-zelo pohvalna pridružitve šole SloFit

## 7. Priloge:

-predloge in pobude Odbora za okolje, promet, prostor in logistiko

-predloge in pobude Odbora za družbene zadeve

Zapisala: Sabina Devjak Novak



Novo mesto, 10.6.2024

## Izbor izzivov in predlogov

V šolskem letu 2023/2024 je bil na 2. redni seji sveta staršev dana pobuda za ustanovitev odborov, da bi se posvetili vprašanjem staršev, ki že leta ostajajo nerešena in poiščemo ustrezne rešitve. V ta namen je bi tudi izglasovan t. i. Odbor za prostor, promet in logistiko, katerega vsebina se nanaša na prostorske zadeve šole, njene okolice oz. samih dostopov do nje. Odbor, v sestavi Miroslav Djuranović, Nataša Filip, Uroš Malenšek, Boštjan Pucelj ter Matej Somrak, je iz vprašanj staršev, ki so bil predstavljena na 2. redni seji sveta staršev, izluščil tista, ki se vsebinsko nanašajo na prostorske zadeve šole, jih vsebinsko pregleda, dopolni, poiškal ustrezne podatke ter predlagal ustrezne sklepe, kako bi prišli do željene rešitve. Ker gre za tudi za vprašanja, ki niso vedno samo v pristojnosti Osnovne šole Grm, smo navedli tudi predloge, kako reševati situacijo celostno ali spodbuditi pristojne službi k reševanju posamezne zadeve. Določene zadeve se že leta ne odpravijo in glede na finančno ali upravno stanje, se tudi ne bodo tako kmalu uresničile, zato smo pri posameznih zadevah navedli več rešitev od kratkotrajne (začasne) do neke smiselne dolgoročne rešitve.

Vsebinsko smo se posvetili sledečim zadevam:

- 1 Šolsko igrišče (sanacija, rekonstrukcija)**
- 2 Prometna ureditev ob šoli**
- 3 Parkiranje ob šoli**
- 4 Dostava in prevzem otrok**
- 5 Prenova zunanjega prostora na nižji stopnji**
- 6 Šolske poti**
- 7 Del stavbe z bazenom – vsebina**
- 8 Invalidi – šolska infrastruktura**

Gradivo je pripravljeno po sistemu: pojasnilo problema, opis rešitve ter predlog nadaljnjih ukrepov ali rešitev za svet staršev. Gradivo je bilo predhodno poslano tudi upravi šole za seznanitev in morebitna dodatne dopolnitve. Zavedamo se, da veliko neprijetnih situacij nastane zaradi nedelovanja ali nepovezovanja več različnih pravnih subjektov, zato smo pristopili tudi k takemu načinu dela – opisa širšega problema in iskanje skupne rešitve. Ko se bodo izvajale konkretne rešitve za navedene zadeve, jih je potrebno zadevo reševati celostno, saj bomo le tako dosegli ustrezne rezultate za katere se prizadevamo. Namen predlogov je izključno dolgoročna varna, prijazna, zdrava ter sodobna šola, ki bo spodbudila učence, zaposlene in k skupnemu ustvarjanju take šole, na katero bodo vsi ponosni in jo bodo z veseljem obiskovali.

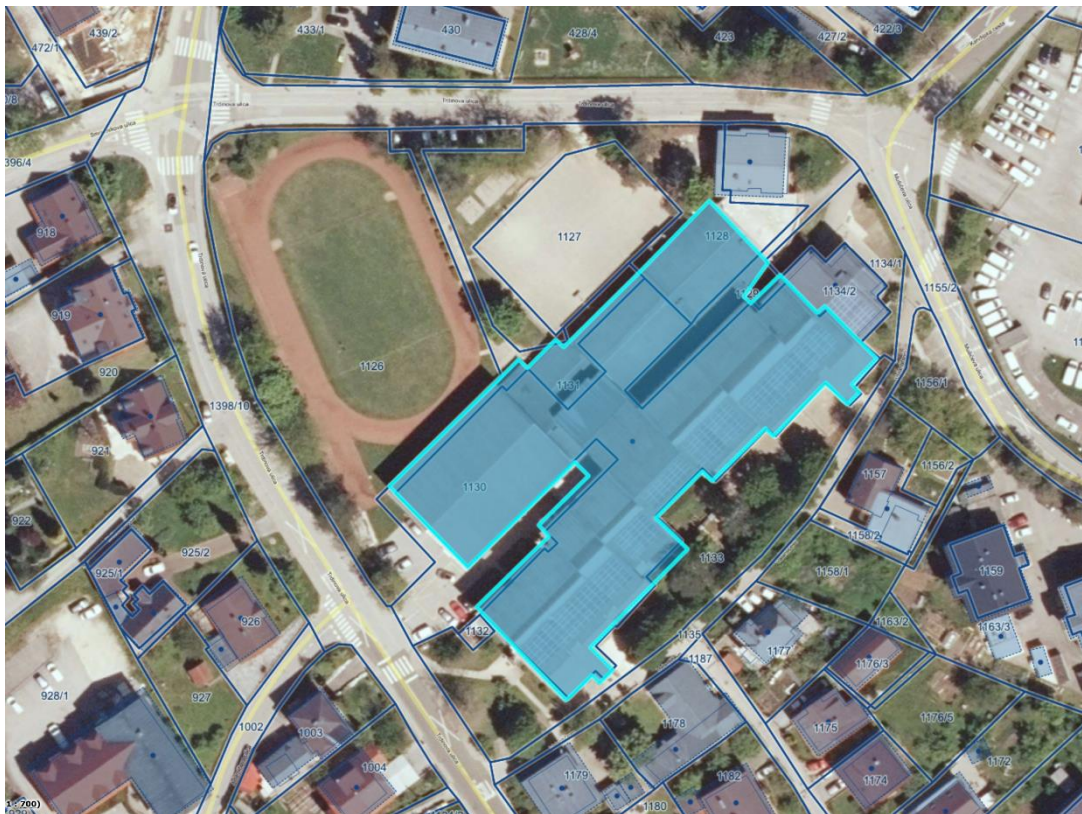
Predstavniki Odbora za prostor, promet in logistiko OŠ Grm se z navedenimi predlogi v tem gradivu v celoti in soglasno strinjamo. Svet staršev prosimo, da se do predlogov opredeli z glasovanjem.

*Odbor za prostor, promet in logistiko OŠ Grm*

Novo mesto, 7. 6. 2024

## 1. Šolsko igrišče (sanacija, rekonstrukcija)

OŠ Grm ima cca 800 učencev in potreba otrok po športni vzgoji in rekreaciji je zato velika. OŠ Grm je tudi znana kot šola z vrhunskimi učenci, ki na regijskih ali državnih športnih tekmovanjih posegajo po najvišjih odličjih. Na šolskem igrišču se v popoldanskem času zadržujejo tudi krajani. Okolica šole, zlasti igrišče na severnem delu je dotrajano, slabo vzdrževano ter nima sodobnih orodij za vadbo. Tako rekoč je enako kot v času nastanka šole. Uprava šole zadeve rešuje zgolj za silo, saj so investicijski stroški te zadeve zelo veliki, poleg tega pa ni mogoče zadeve celostno urediti brez sanacije komunalne infrastrukture pod igriščem in neposredno ob šoli. Šola je tudi pristopila k celostnem urejanju okolice šole in v ta namen že izdelala idejno zasnovo rešitve, sama izvedba pa je odvisna predvsem od ustanovitelja (to je Mestna občina Novo mesto – MONM), saj stroški rekonstrukcije presegajo finančne zmožnosti rednega vzdrževanja ter že nekaj časa prosi MONM, da bi finančno pristopili k rešitvi zadeve celostno. Šola išče tudi druge donatorje, vendar mora prvi korak narediti ustanovitelj.



Skica lokacije OŠ Grm z okolico

Dotrajanost športne površine in poškodbe na infrastrukturi so nastale zlasti v času, ko je šola zaprta. Gre predvsem za vandalizem in nepravilno uporabo telovadnih orodij izven šolskega časa. Glede na slabo podobo in nevarnosti te površine je potrebno narediti časovnico, kdaj se bo zadeva uredila v neko sodobno, zgljedno in varno igrišče za vse uporabnike. Na igrišču oz. šolskih površinah naj se postavijo sodobna športna orodja, ustrezne talne površine, uredijo dostopne poti, javno pohošstvo (klopi, koši, pitnik) in razsvetljava. Glede na velikost šole in število učencev, vodstvo šole ne sme pristati na zmanjšanje zelenih površin ob šoli (za morebitne potrebe širitve cest, parkirišč ali cestne infrastrukture). Cilj mora biti, da se znotraj območja šole ukine vsa parkirna mesta in jih nadomesti v bližnji okolici, prostor pa nameni razširitvi zelenih površin (podrobno že opisano v nadaljevanju tega gradiva).



**1A - Predlagamo, da vodstvo OŠ Grm oz. svet zavoda šole od pristojnih zahteva natančna pojasnila, kdaj in kako bo zadeva sanirana, da bo šolsko igrišče varno, sodobno ter navdih za pogostejšo in zdravo telovadbo. Glede na to, da je OŠ Grm že izdelala idejni zasnovo in ima potrebna zemljišča za izvedbo rekonstrukcije šolskega igrišča naj MONM rekonstrukcijo uredi v enem letu (do začetka šolskega leta 2025/2026).**

**1B - V kolikor MONM k projektu ne bo pristopila ali projekta ne izvedla v predlaganem času, se pozove starše k podpisu peticije za rekonstrukcijo šolskega igrišča in okolice šole.**

## 2. Prometna ureditev ob šoli

Promet na območju šole je močno odvisen od glavne regionalne tranzitne Kandijske ceste, še posebej, ker je edini izhod iz območja, ograjenega z industrijskimi kompleksi. Vsaka sprememba prometnega režima Kandijske ceste vpliva na interne ceste, namenjene predvsem lokalnim prebivalcem in šolskemu okolišu. Tako se je ob omejitvah na Kandijskem križišču promet prerazporedil po notranjih ulicah, kar je občutila predvsem šola s povečanim tranzitnim prometom. Z ureditvijo enosmerne ceste ob igriščih so prometne tokove še bolj omejili na obvezne smeri, kar pa se odraža v povečanju prometa na preostalih ulicah, del prometa pa se je pravilno porazdelil nazaj na Kandijsko cesto. Ostali elementi ureditve so se že izkazali za neprimerne. Tako šolski avtobusi ustavljajo na nasprotni strani šole, ob večjih odhodih učencev se tako zapira celotna cesta, prehod za pešce pa je zaradi stoječega avtobusa popolnoma nepregleden. Odlagališča K+P se med uporabo niso prijela zaradi neprimernosti lokacije, neprivočnosti in so že spremenjena v plačljiva parkirišča. Prav tako se ni izvedlo kolesarske steze ter ustreznega varnega prehoda šolarjev od vhoda do igrišč.



Trenutna obremenjenost cest s prometom (*modra* – glavna tranzitna cesta, *rdeče* – pomožne tranzitne ceste, *oranžno* – dovozi do hiš)





*Pričakovana obremenjenost cest s prometom glede na profilacijo cestišč*

Ob potrditvi spremembe enosmernega prometa je bil s strani krajanov postavljen pogoj, da se križišči ob šoli spremeni v krožišči, s tem pa pridobi možnost hitrega vračanja vozil nazaj na glavno cesto in s tem razbremenitev prometa okoli šole. Ob tem predlogu se ob vzpostavitvi odlagališč in avtobusnega postajališča razrešuje problem varnega manevriranja avtomobilov ob glavnih šolskih poteh učencev. Ker specifičnost oddajanja otrok prve triade ter uporaba avtomobilov namesto javnega prevoza zahtevata kratkotrajno parkiranje ob stiku z vhodom nižje stopnje je za voljo drugih uporabnikov pešpoti in prehodov nujno dodatno obračališče še višje na Mušičevi ulici. Le s hitrim vračanjem vozil na glavne primerne ceste se zagotovi varen okoliš in varne šolske poti. Prioriteta je sočasna umestitev samostojnih kolesarskih stez in nedokončanih pločnikov ter varnih prehodov za pešce. Ob tovrstnem načrtovanju se tudi sprosti cesta ob igriščih, ki se jo lahko v naslednjih fazah spremeni v mešano cono oz. celo opusti, s tem pa pridobi šola zelene površine vse do blokov.





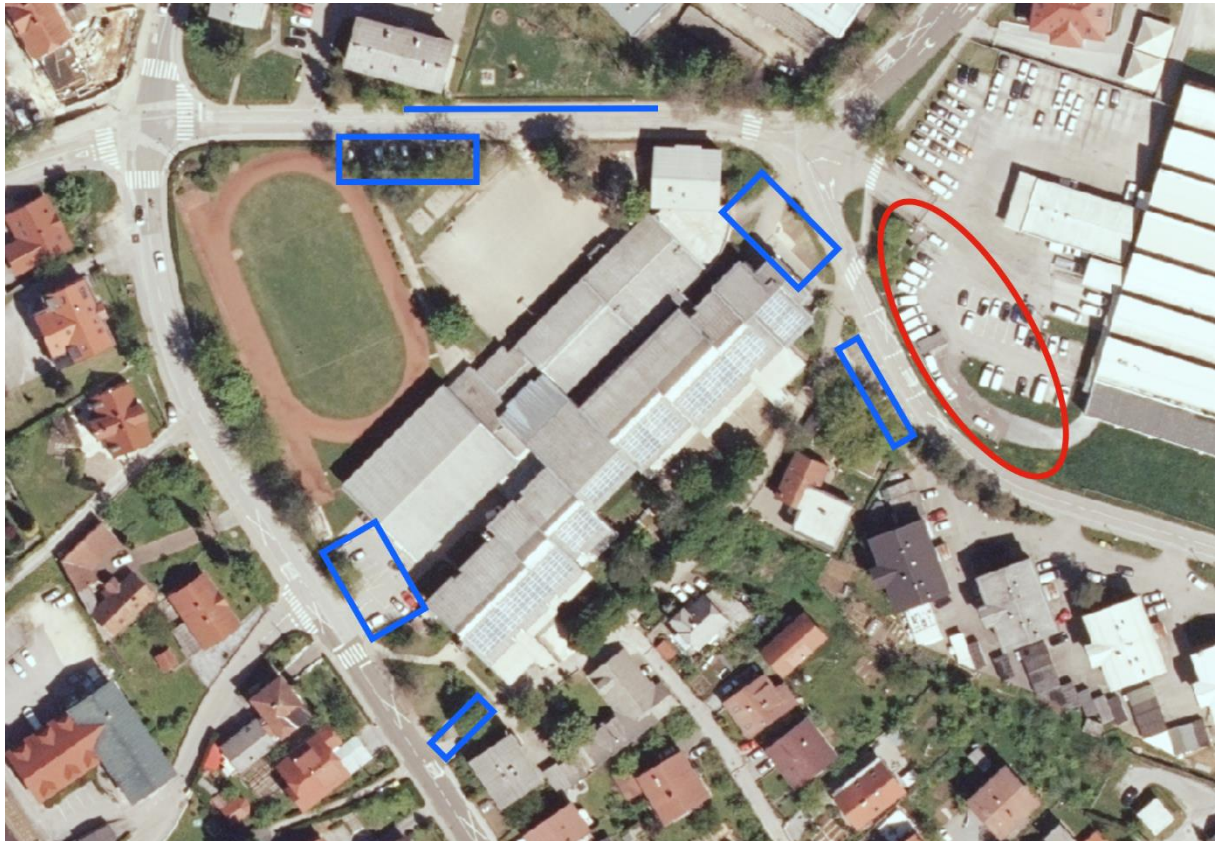
Skica smiselne in dolgoročne rešitve prometne infrastrukture (krožišča, parkirišča)

**2A – Predlagamo, da vodstvo šole pozove ustanovitelja, da ob morebitni prodaji parcel na vzhodnem delu šole, to je ob Mušičevi ulici, uveljavlja predkupno pravico ali se z lastnikom dogovori o morebitni zamenjavi drugih zemljišč, ki jih ima v lasti.**

**2B – Predlagamo, da vodstvo šole pozove ustanovitelja, da izvede pogojena krožišča ob izvedbi enosmerne ulice ter izvede ustrezne varne in funkcionalne odlagalne površine, ki težijo k zmanjšanju prometne obremenitve na notranjih cestah ob šoli.**

### **3. Parkiranje ob šoli**

OŠ Grm ima v svoji neposredni bližini nekaj parkirišč, ki se zelo zajedajo v območje šole. Gre za parkirišča, ki so namenjena zaposlenim ter za dostavo otrok. Šola je umeščena v stanovanjsko sosesko in industrijski obrat. Same možnosti za širitev šola nima, so pa dolgoročne možnosti, da bi se del zemljišč nekoč lahko uporabil v drugačne namene (del kjer je industrijski obrat, ki pa je namenjen servisni dejavnosti oz. potrebam po parkiranju za lastne potrebe).



Skica parkirišč (modro – obstoječa, rdeče – potencialna dolgoročna lokacija).

Sama OŠ ima na svojem območju 6 manjših parkirišč, ki sekajo šolske poti. Zaradi varnosti, zaključene celostne podobe šole in uporabe zelenih površin ob šoli, bi bilo smiselno večino teh parkirišč umakniti in umestiti na en prostor, tako kot je to praksa v večini novomeških osnovnih šol (npr. OŠ Drska, Otočec imata zgledno, praktično, varno eno parkirišče za vse potrebe). Tako bi šola imela več možnosti za drugačne dejavnosti kot tudi celostno urejanje ter vzdrževanje tega prostora.

Šoli glede na velikost in število učencev pripada minimalno 37 parkirnih mest za dolgotrajno in 11 za kratkotrajno parkiranje, ki so sedaj zagotovljena na 6 'vogalih' šole. Smiselno in prav bi bilo, da se parkirišče postavi zunaj obroča šole na eni lokaciji v bližini šole. Najbolj primerna lokacija, bi bila pri vhodu za nižjo stopnjo (na vzhodnem delu ob Mušičevi ulici), saj tukaj veliko staršev dostavlja otroke, ki sami še ne morejo in smejo v šolo. Tako bi rešili prostorske probleme parkiranja, dostopov, prihodov ter odhodov vozačev in bi zelo povečalo varnost in pretočnost prometa okoli šole. Vzdrževanje in logistika bi bila neprimerno lažja in ekonomična. Vzpostavitev takega parkirišča bi bila celosten proces, saj bi morali prilagoditi ali celo premakniti cestno infrastrukturo za vse udeležence. Seveda bi bila najbolj smotrna vnaprejšnja idejna zasnova takega območja, da bi morebiti celo povezali obstoječe parkirišče na tej lokaciji z predvidenim novim.

**3A – Predlagamo, da vodstvo šole pozove ustanovitelja ob morebitni prodaji parcel na vzhodnem delu šole, to je ob Mušičevi ulici, uveljavlja predkupno pravico ali se z lastnikom dogovori o morebitni zamenjavi drugih zemljišč, ki jih ima v lasti.**

Pri pregledu območja nismo našli posebnega parkirišča za invalide. Glede na pomembnost in velikost tega javnega zavoda bi šola morala imeti zagotovljeno tako parkirno mesto. Žal se dogaja, da starši takega otroka sedaj dostavljajo preko slepe ulice do vrat, kar pomeni, da nastanejo drugi problemi – predvsem zaradi varnosti ostalih pešcev in kolesarjev. Obračanje vozila tam ni mogoče in je potrebna vzratna vožnja mimo dveh glavnih vhodov za učence. Posledično se je začelo dogajati, da tudi drugi



starši dovažajo otroke do vrat, kar sicer ni prepovedano je pa skrajno neprimerno. Smiselno bi bilo postaviti ustrezen prometni znak na ulico Valantičevo, da ne bi prihajalo do takega početja.

### **3B – Predlagamo, da vodstvo šole oz. ustanovitelj uredi eno parkirišče za invalide.**

#### **4. Dostava in prevzem otrok**

Način organizacije oddaje otrok v šolo in prevzema iz nje se je v zadnjih letih precej spreminjal. Ker smo v to dejavnost močno vpeti tudi starši, predvsem za učence razredne stopnje, ki rabijo spremstvo, pozivamo k širšemu premisleku o posledicah te ureditve na vse udeležence, da bi uspeli najti optimalno rešitev tudi glede na danosti okolja - prometne ureditve okoli šole.

Trenutna ureditev ima nekaj časovnih omejitev:

- Vstop ni dovoljen med 8:00 in 8:10,
- Prevzem otrok v šoli je možen v polurnih intervalih ob predhodnem naročilu.

Te omejitve naj bi šoli olajšale izvajanje pedagoškega programa, hkrati pa so izvor nesoglasij in se redno pojavljajo v pritožbah staršev. Da bi bilo teh čim manj, bi bilo smiselno ta red uskladiti tudi s starši.

Sčasoma je bilo uvedenih tudi nekaj izjem glede zaklepanja vrat kot so:

- dovoljen vstop za otroke prvih razredov,
- izjema ob slabem vremenu, ki se ne izvajajo dosledno ali so staršem slabo znana.

Prevzem otroka ob prej določeni uri večinoma deluje dobro. Če starši in otroci pridejo, kot je dogovorjeno, vse poteka bolj tekoče in z manj čakanja. Po drugi strani ta sistem povzroča večjo gnečo ob vhodu in bolj obremeni prometne površine. Hkrati je manj primeren za starše, ki pridejo od daleč (Ljubljana) in so zaradi prometnih razmer njihovi prihodi zelo nepredvidljivi.

Predvsem pa manjka mehanizem, ki bi omogočal vsaj popravo napak, ko se zgodi, da otrok ne pride ob predvidenem času. Ta je nujno potreben, saj lahko dodatno pol urno čakanje eskalira v zamudo drugih dejavnosti (terapij, obisk zdravnika, obšolske dejavnosti, ...). Pri prevzemu otrok z igrišča ni časovnih omejitev in težav povezanih z njimi.

Večino nevšečnosti staršev je povezanih s prometno ureditvijo in spremljajočimi obveznostmi. Primer: Mamica parkira avto pred blokom na Mušičevi (kjer ne bi smela) in varno pospremi prvošolca brez prečkanja z avti nabite ceste, hkrati v lupinici nosi dojenčka.

Prometna ureditev in naše obnašanje v prometu vplivajo tudi na varnost otrok, ki prihajajo v šolo peš. Povečan promet, ustavljanja na pločnikih, cesti, v križišču ali celo blokada šolske poti s priklopnikom zmanjšujejo zaupanje v varno pot in povečujejo pritisk k dostavi na prag šole. Zadnje čase, se pojavlja tudi vožnja v napačno smer enosmerne ceste. Prometno ureditev lahko izboljšamo samo v sodelovanju z občino. K prometni varnosti lahko veliko pripomoremo tudi starši, če otrokom zaupamo kakšen korak več iz bližnjih avtobusnih postaj ali drugih ustreznih površin.

#### **Nekaj predlogov za izboljšave:**

- K obvestilu o jutranjem zaklepanju vrat se doda opis izjeme za vstop (prvošolci) na glavnem vhodu.
- Dogovori se o načinu reševanja nepredvidenih situacij ob planiranem prevzemu otroka.
- Označitev alternativnih mest v bližini šole, ki bi razbremenila promet ob šoli in poziv staršem k prednostni uporabi teh za dostavo samostojnih otrok. Morda tudi v kombinaciji s pešbusom.

- Razmislek o možnosti souporabe parkirišča na Mušičevi ulici, na način, da bi bilo to delno na voljo za dostavo/prevzem otrok, v vmesnem času pa tudi za zaposlene na šoli. Morda so še neizkoriščene možnosti pri razvrščanju tistih, ki kasneje pridejo in tistih, ki prej odidejo, da se ustvari vrzel za jutranjo in popoldansko špico.
- S krajevno skupnostjo se pregleda možnost, da se površina za pešce med cesto in parkiriščem prestavi na obstoječo peš pot za parkiriščem, ki se jo z montažnim robnikom loči od parkirišča.
- Iskanje dolgoročne rešitve z ustrezno prostorsko ureditvijo, prenovo cestne infrastrukture in uporabo dodatnih površin.

**4A - Predlagamo, da vodstvo OŠ Grm glede na zgornje podatke in predloge rešitev poda akcijski načrt oz. smernice glede dostave in prevzema otrok do prve seje sveta staršev šolskega leta 2024/2025.**

Vizualna ponazoritev realnih situacij v šolskem letu 2023/2024:



Slika1: Ustavljanje in izstopanje otrok v križišču. S priklopnikom blokirana šolska pot in polovica cestišča, ki sili otroke, da vstopajo v sredo križišča okoli tovornega vozila.



Slika 2: Ustavljanje na prometnem pasu in površini za pešce ob polnem parkirišču ter hoja po sredi ceste.





Slika 3: Dovoz otrok v slepo ulico do vrat vhoda na nižji stopnji (Valantičevo)

Pri **odhodih in prihodih učencev z šolskim avtobusom** nastane velika težava zaradi fizičnih omejitev prostora kot tudi logistične situacije. OŠ Grm je utesnjena v stanovanjski soseski, skoz katero poteka tudi povezovalna ceste za okolico. Avtobusno postajališče je postavljeno na cesti, ki je sedaj enosmerno in v delu kot parkirišče. Kljub novi zasnovi, pa je cesta za avtobus preozka in v večini primerov se promet zaustavi, saj pri vstopanju in izstopanju potniki potrebujejo tudi vnos prtljage v prtljažnik. Pri avtobusih je prostor za prtljago v 'podvozju', kar pomeni, da potrebno odpreti stranska vratca. Vegetacija ob postajališču je tudi zelo nizka in tako avtobus sploh ne mora zapeljati do roba pločnika.

Poleg tega je pri tako veliki frekvenci nastane dodaten logističen problem tako za starše kot promet ostalih ne šolskih udeležencev (npr. pri odhodu učencev v šolo v naravi), saj v večini primerov potuje cel letnik. Posledično to pomeni dva avtobusa. Ker glavnina učencev s starši takrat pride na lokacijo skupaj, ob istem času, z avtomobilom, enostavno nastane prometni stampedo. Zadeve bi lahko omilili, če bi planirali odhod z zamikom npr. 15 min, saj so skupine samostojne – niso vezane en na drugega.



Primer odhoda učencev v šolo v naravi 4 razredov sočasno.

**4B - Predlagamo, da vodstvo OŠ Grm aktivnosti, ki so povezane z masovnim odhodom učencev na avtobus prilagodi s ustreznim časovnim zamikom.**



## 5. Prenova zunanjega prostora na nižji stopnji

Obstoječi ograjen zunanji prostor na nižji stopnji je sestavljen iz dveh delov.

- betonske površine oz. platoja, ki je namenjen druženju/igranju otrok in se praktično ni spreminjal od nastanka šole ter z visoko betonsko pregrado razmejuje posamezne razrede med seboj. V podaljšku je umeščenih nekaj dotrajanih in slabo vzdrževanih igral/klopi/pripomočkov.



- Zelenega dela, ki se nahaja v nadaljevanju in predstavlja svetlo točko v smislu zelenih površin in je bil kasneje urejen z nekaj igrali (tobogan, igralna hišica), skulpturami, itd. Žal so klopce uničene, sam prostor deluje neurejen in dotrajan ter predstavlja v nekaterih delih celo nevarnost otrok prvih razredov/podaljšanega varstva, ki primarno uporabljajo prostor za igro.





V šolah lahko dobro urejen zunanji prostor, kjer se otroci igrajo in so lahko zunaj v različnih vremenskih pogojih, ob različnih aktivnostih - igri, učenju, športu in kjer lahko dobro opravljajo svoje delo tudi učitelji, bistveno vpliva na zdravje, razvoj in uspeh otrok.

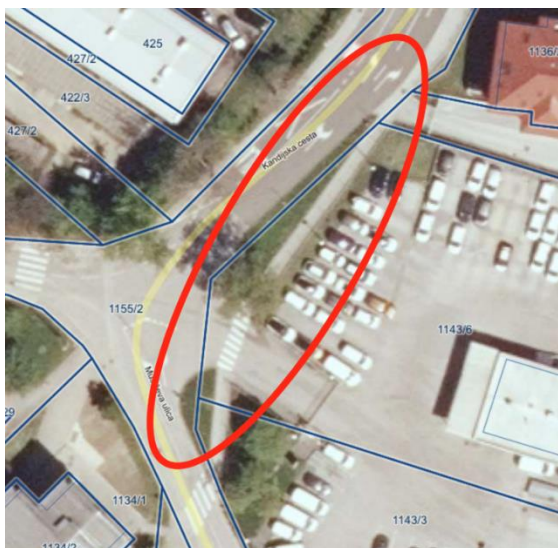
Predlagamo, da se prostor uredi v odprt, varen večfunkcijski prostor, ki bo ponujal raznolike možnosti in upošteval sodobne smernice. Konkretni predlog: betonske pregrade med platoji se podrejo v enovit prostor, ki se nadkrije s prozorno kritino. Pridobimo nadkrit zunanji prostor, ki nudi interakcijo med zunanjim - notranjim prostorom ter omogoča izvajanje različnih učnih vsebin zunaj v stiku z naravo.

**5A - Predlagamo, da vodstvo OŠ Grm v sicer že izdelani idejni zasnovi rekonstrukcije šolskega igrišča vključi tudi ureditev zunanjega prostora nižje stopnje in upošteva predlagane smernice.**

## 6. Šolske poti

OŠ Grm ima cca 800 učencev in cca 100 zaposlenih. Veliko otrok prihaja v šolo peš ali s kolesom. Zaradi slabe prometne pretočnosti in tendenci k trajnostni in zeleni mobilnosti bi bilo potrebno še več otrok, staršev in zaposlenih spodbuditi k alternativnim prihodom v šolo (peš, kolesom, JPP). V ta namen bi bilo potrebno šolske poti pregledati, odpraviti nevarnosti, nevarne točke kot tudi narediti šolske poti prijazne ter morda atraktivne (da niso izvedene ob prometnicah). Zaradi slabega vzdrževanja zlasti zimske službe smo prišli do spoznanja, da veliko šolskih poti tudi ni na javnih površinah. Ob pregledu napak na infrastrukturi bomo na odboru vse parcele, kjer potekajo šolske poti na nejavnih površinah zabeležili in seznam poslali MONM za odkup teh zemljišč v javno dobro.

Po podatkih baze prostorskih podatkov, je kolesarske infrastrukture na tem šolskem okolišču zelo malo, ogromno je še neizgrajene ali delno zgrajene, kar predstavlja velik logističen izziv, saj kolesar prehaja iz ceste na kolesarsko pot in zopet na cesto (npr. Belokranjska cesta), na Kandijski cesti pa je samo označba na ustroju ceste, kar pa ne pomeni kolesarska infrastruktura, ampak zgolj opozorilo, da kolesarji obstajajo. Za tako prometno in tranzitno pot, bi morali zgraditi ločeno kolesarsko pot ob prometnici. V lanskem letu so sanirali manjši del ceste ob šoli, kjer so uredili enosmerni promet, pozabili pa so na kolesarja. Po predpisih sedaj kolesar ne sme voziti v nasprotno smer, saj je tudi prostora premalo. Iz sestankov na MONM je bilo slutiti, da imajo idejo narediti mešani promet na obstoječem pločniku, kar pa je iz stališča tako varnosti, zlasti pešcev, nedopustno, tako zaradi velike frekvence pešcev (vrtčevski otroci; celi razredi, ki prihajajo na šolsko igrišče iz nižje stopnje) in kolesarjev.



Primer šolske poti na privatnem zemljišču

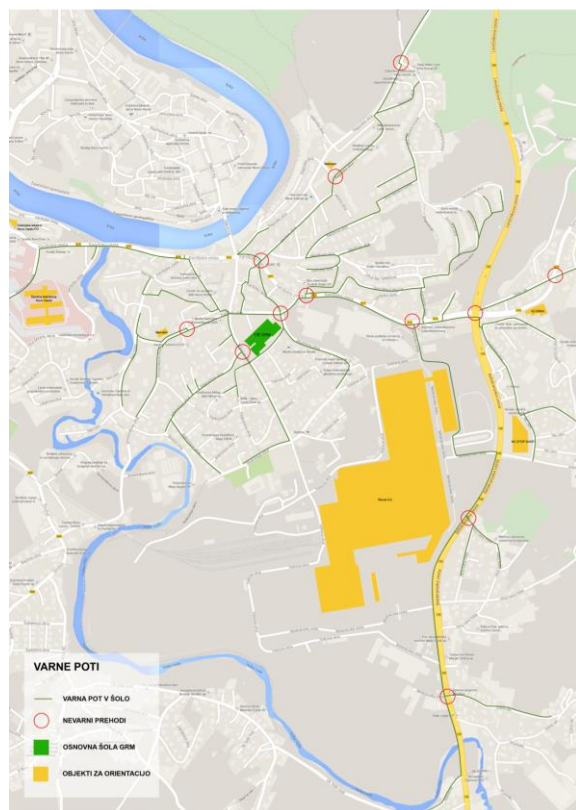


Fotografija : Nedelovanje zimske službe (zima v sezoni 2022/2023)

Na Policijsko upravo Novo mesto je bil poslan dopis, da se pridobi podatke glede prometnih nesreč z udeležbo pešcev in kolesarjev, zlasti mlajših od 15 let, in sicer za območje šolskega okoliša OŠ Grm (to je celotna krajevna skupnost Kandija - Grm, Gotna vas, Žabja vas in Majde Šilc). Dne 7. junija smo prejeli poročilo, v katerem je navedeno, da je bilo od leta 2019 na območju Novo mesto – Kandija obravnavanih 8 prometnih nesreč z udeležbo kolesarja in v 7 primerih so udeleženci utrpeli lažje telesne poškodbe. Povzročitelji teh nesreč so bili v sedmih primerih kolesarji. Od leta 2019 do danes je bilo na območju Novo mesto – Kandija obravnavanih 11 prometnih nesreč z udeležbo pešcev, v katerih je bilo deset lažje telesno poškodovanih. Med temi nesrečami so bile 4 take, kjer so bili udeleženi pešci do 15 leta starosti in bili pri tem tudi lažje poškodovani. Policijska uprava Novo mesto je na tem območju v okviru izvajanja rednih nalog preverjala kršitev cestnih prometnih predpisov z udeležbo pešcev in kolesarjev ter v zadnjih petih letih zoper njih izvedla 45 ukrepov. Iz poročila ni razvidno ali je šolski okoliš OŠ Grm enak 'policijskemu' območju Novo mesto - Kandija. V poročilu tudi ni bilo posebej podana informacija, v kolikor je bilo konkretnih nesreč več na enem območju (točna lokacija, ali je to križišče, prehod, ulica), da bi pridobili podatek o 'nevarnih lokacij', za katero smo tudi zaprosili.

Na šolskih poteh je zaslediti pogoste izpade delovanja semaforiziranih križišč na Belokranjski cesti in občasno nedelovanje gumbov za prižig zelene luči za pešce zlasti v zimskem, vlažnem in mrzlem vremenu. Starši opažamo, da v zadnjem letu vse več voznikov motoriziranih enoslednih vozil (mopedi, skuterji) za vožnjo uporablja pločnike in kolesarske poti, zlasti ob prometnih konicah.





Karta šolskih poti (zadnja verzija, stanje leta 202?)

Glede na karto varnih šolskih poti ugotavljamo, da bi bilo smiselno za novo šolsko leto stanje ažurirati in vrisati vse poti za celotni šolski okoliš (na karti manjkajo deli v Gotni vasi in Žabji vasi) ter ugotoviti ali so nevarna križišča še nevarna oz. kako zadevo sanirati. Na karto naj se vpišejo tudi avtobusna postajališča in urejene kolesarske poti.

**6A - Predlagamo, da vodstvo OŠ Grm oz. svet zavoda šole pristojnim predlaga, da naredi nova oz. dopolnjena karta šolskih poti OŠ Grm do začetka šolskega leta 2024/25.**

Ker posamezne probleme in nevarnosti na šolskih poteh poznajo predvsem otroci in starši, predlagamo, da se vsem staršem pošlje dopis s prošnjo, da izpostavijo nevarna mesta, poškodbe na infrastrukturi ali druga opažanja na šolskih poteh (npr. velike udorne jame ob pločniku - ob deževju zaliva pešce, bujna vegetacija). Odbor bo pripravil obrazec, ki ga vodstvo šole pošlje vsem staršem. Po zbranih pobudah in opažanjih bi lahko odbor zadeve pregledal in podal zadeve pristojnim službam za sanacijo zadev.

**6B - Predlagamo, da vodstvo OŠ Grm vsem staršem pošlje obrazec za izboljšanje stanja šolskih poti. Obrazec lahko pripravi šola oz. odbor, in sicer v začetku šolskega leta 2024/2025 (september 2024).**

## 7. Del stavbe z bazenom – vsebina

OŠ Grm je ena redkih šol v Sloveniji, ki je imela bazen. Z izgradnjo plavalnega kompleksa v Češči vasi v letu 2023, se je bazen izpraznil in prostor ostaja prazen od septembra 2023. Za upravljanje z bazenom skrbi Zavod Novo mesto. Ta del stavbe je bil zgrajen leta 1978 in obnovljen leta 2023. Sam bazen je velikosti 8 m × 17, 5 m in globine 120–135cm. Prostor je ogrevan, v velikosti cca 13 m x 20 m x 7 m s samostojnimi toaletnimi prostori in ima vhod skozi stranski vhod na igrišče šole. Glede na izjave pristojnih na MONM naj bi se dejavnost plavanja v tem bazenu v celoti opustila, zaradi stroškov obratovanja take dejavnosti. Pri zadnjem pojasnilu (na Odbora za okolje, prostor, komunalo in promet pa so zopet pustili vse odprte možnosti dejavnosti, tako da končna vsebina prostora še ni jasna.

OŠ Grm je ena najbolj uspešnih šol v Sloveniji, saj njene učenke in učenci dosegajo vrhunske rezultate v različnih disciplinah tako na regijskem kot državnem tekmovanju. Šola je v sodelovanju z Plezalnim klubom Novo mesto pred leti pridobila manjšo balvansko steno na balkonu velike telovadnice. V Mestni občini Novo mesto pa ni nobene velike stene za vadbo športnega plezanja, ki je pred leti postal tudi olimpijski šport, kjer ima Slovenija daleč najuspešnejšo športnico Janjo Garnbret. Športno plezanje je odlična priložnost za vzdrževanje duševne in telesne pripravljenosti, zabavo in druženje. Športno plezanje je zelo atraktiven, sodoben, dinamičen in varen šport, ki pritegne veliko mladih in je izgradnja tovrstne infrastrukture po Sloveniji povsem samoumevna pri novogradnjah in rekonstrukcijah tako športnih kot šolskih objektov. Najbližja velika stena (to pomeni, da se pleza na plezalno vrv) se nahaja v Mirni Peči oz. Ljubljani, kamor hodijo športniki na vadbo v zimskem, hladnem in deževnem obdobju. Izgradnja velike stene bi bila možna v tem prostoru zlasti na severni strani. S tem bi pridobili možnost, da učenci lahko tudi med rednim učnim procesom pridobijo izkušnje, znanje in veselje do tega športa. Ker bi bila nova infrastruktura predvsem v višino, še vedno ostane vsaj 3/4 dvorane lahko namenjene tudi drugim vsebinam.

**7A - Predlagamo, da vodstvo OŠ Grm oz. svet zavoda šole pristojnim predlaga, da se zaradi pomankanja notranjih športnih površin v šoli prostor nekdanjega bazena preuredi v športno dvorano za potrebe šolske in občolske dejavnosti.**

**7B – Predlagamo, da se del prostora nekdanjega bazena preuredi v dvorano za izvajanje športnega plezanja.**

## **8. Invalidi – šolska infrastruktura**

Vsaka javna institucija mora imeti prilagojeno infrastrukturo tudi za primer invalidov, tako za tiste, ki imajo fizične težave (mobilnost) kot za slepe oz. slabovidne, ki bi jim olajšal vsakdanje navade. Te stvari je potrebno dolgoročno predvideti in infrastrukturo prilagoditi tudi njim. Ker je trenutno na šoli že tak učenec, ki za premikanje potrebuje invalidski voziček, bi morali pripraviti minimalne rešitve, da bi lahko tak otrok čim lažje (samostojno) prišel do vseh nujnih prostorov, ki jih potrebuje. To so: dostop do šole in v šolo, garderobe, učilnice, sanitarij in kuhinje. Zagotovo to ni tako enostavno, bi pa morali najti dolgoročne rešitve, da se ob morebitni adaptaciji oz. sanaciji šole te stvari dolgoročno uredijo.

**8A - Predlagamo, da vodstvo OŠ Grm v do prve seje šolskega leta 2024/2025 naredi plan aktivnosti, kako bi dolgoročno uredil infrastrukturne probleme glede dostopnosti za invalide z mobilnimi težavami (dostop do šole in v šolo, garderobe, učilnice, sanitarij in kuhinje).**